

artículo de portada



No es la falta de dinero, sino una errónea previsión de la demanda y una distribución ineficiente lo que constituye el problema central en un asunto tan grave como el suministro de medicamentos contra tuberculosis, malaria y sida en África. Lograr la agilidad en la cadena de suministro es, para la industria de la salud en los países en vías de desarrollo, un imperativo que no puede soslayarse ni un minuto más.

## Imperativo logístico: Distribución para salvar vidas

### Problemática de salud

El profesor Prashant Yadav, catedrático en temas de cadena de suministros del Zaragoza Logistic Center y estudioso del suministro de vacunas en países en vías de desarrollo, ha investigado la escasez de estos medicamentos en África y su mala distribución.

En entrevista con *Mundo Logístico*, el especialista da un panorama de la situación actual, identifica problemas y retos y convoca al trabajo conjunto para dar solución a una necesidad imperante.

La prevención es la única manera de evitar la expansión de enfermedades como la gripe, la tuberculosis o la malaria y, sobre todo, para que no alcance a los gru-

pos de riesgo, en los que puede causar la muerte. Millones de personas mueren por año a causa de estas enfermedades.

La malaria mata cada día a 2 mil niños en África, y la Organización Mundial de la Salud estima que anualmente se registran entre 300 y 500 millones de casos y un millón de fallecimientos, el 90% de ellos en los países del África subsaha-



“Queremos motivar a los mexicanos inteligentes y brillantes que quieran venir. Podemos darles entrenamiento, hay dinero para hacerlo; podemos darles trabajo, hay voluntad de brindar todo. Necesitamos que nos ayuden a que la gente tome conciencia”.

Profesor Prashant Yadav.

riana. Los menores de cinco años y las mujeres embarazadas son las principales víctimas.

Con las drogas para tratar estas enfermedades, incluyendo el VIH-Sida, sucede algo grave: El problema central no es la escasez del suministro, sino más bien una errónea previsión de la demanda y una distribución ineficiente: Aunque se cuenta con el dinero, somos incapaces de hacer que las drogas lleguen a la gente que las necesita de manera rápida y eficiente.

### Logística que cuesta demasiado

ML: ¿Cuáles son los problemas que coexisten y que hacen ineficiente y lenta la entrega de vacunas para el HIV, la tuberculosis y la malaria en África?

PV: Hay que distinguir varios problemas. En principio las nuevas generaciones de drogas para tratar el HIV, la malaria, la tuberculosis, etc., son mucho más caras y la mayor parte de la población africana no puede pagarlas. Es decir, primero se trata de un problema de falta de recursos para pagar las drogas.

La manera de ayudar a estos países es proporcionar fondos por medio de organizaciones como el Fondo Mundial de Lucha contra el Sida, la Tuberculosis y la Malaria, la Organización Mundial de la Salud, la Fundación Bill y Melinda Gates, la Fundación Clinton, la Organización Americana para el Desarrollo Internacional, etcétera.

Estas entidades proporcionan dinero en forma de subsidios para estos países. Estos países toman los subsidios, pero les lleva una increíble cantidad de tiempo poder comprar algo con estos fondos. Aunque tenemos el dinero, somos inca-



pacos de hacer que las drogas lleguen a la gente que las necesita de manera rápida y eficiente. Como se trata de un tema de salud pública, intervienen los departamentos de salud, los gobiernos y las aduanas, entre otros actores.

Hace 5 años esto no era un problema de logística era un problema de dinero. Ahora, por primera vez en la historia, ya tenemos el dinero para la vacunas, pero el sistema de comprar, pagar, contratar y distribuir a los países lleva demasiado tiempo, los medicamentos se vencen y muchas de las vacunas que efectivamente llegan no alcanzan a quienes las necesitan.

ML: Podría ponernos en números la situación actual para que podamos entender la dimensión del problema del que estamos hablando.

PY: Cerca de 1 billón de personas está infectado de malaria; 1.2 millones de personas mueren año a año por causa de esta enfermedad. El costo del tratamiento (que es 100% efectivo) es inferior a un dólar estadounidense por persona infectada. Si una persona alcanza el tratamiento salva su vida.

Durante la última temporada fueron manufacturadas entre 50 y 60 millones de dosis de esta medicación particular. Y cerca de 10 millones de dosis tuvieron que ser destruidas porque después de ser manufacturadas nunca pudieron ser entregadas por las ineficiencias del sistema de abastecimiento o distribución.

Por ejemplo, el Plan de Emergencia de la Presidencia del Gobierno de los Estados Unidos para África y el Sida prevé 26 billones de dólares para los próximos 5 años, sólo para HIV. Y cerca de 10 billones de dólares más sólo para la malaria. Haciendo el lector un cálculo rápido se

dará cuenta de que si hay 10 billones de dólares para el tratamiento de la malaria y 1 billón de personas infectadas, a un dólar por vacuna, un solo billón de los 10 solucionaría el problema.

Quedan 9 billones escurridos en el drenaje por la logística, los intermediarios, y otros problemas complementarios.

ML: ¿Cuáles son los problemas concretos de logística que impiden arribar a una solución?

PY: En principio quisiera decir que es un problema multinacional; incluye a los países receptores, las agencias donantes, los laboratorios, etc. Es un problema de nivel global.

La dificultad es que los países por sí mismos no tienen la infraestructura que les permita tomar decisiones respecto del abastecimiento y organizar una distribución eficiente. Pero aparte del problema que se da en el ámbito nacional hay también un problema global de coordinación, hay demasiadas organizaciones involucradas y todas deben coordinar y tomar decisiones de manera conjunta.

Otro nivel de complicación es que tenemos que darnos cuenta del tipo de subsidios que estamos dando. Cuando damos 150 millones de dólares a un país le estamos dando una parte realmente sustancial del Producto Interno Bruto y el presupuesto nacional. Para los países pobres ese préstamo significa la mayor parte de su presupuesto y los ministros de salud deben ser muy cuidadosos a la hora de utilizar los fondos. Con este celo de ser cautos y oportunos en la utilización ellos, a veces se toman demasiado tiempo. Realmente los países a veces demuestran más interés en conseguir los fondos que en hacer inversiones rápidas para la compra de drogas o implemen-

tación de programas de medicina preventiva.

Una vez conseguidas las vacunas, ¿quién las administra? Hacen falta médicos, cámaras de frío, almacenes. ¿Qué sucede si se almacenan vacunas en un país pero el foco estalla en otro? Entonces haría falta que un país le preste vacunas al otro, y deben hacerlo de manera eficiente.

Por ejemplo, un proyecto en el que estamos trabajando se llama *Docs in a box* (médico en caja). Muchas poblaciones africanas son nómadas, van de un lado a otro. No sólo no hay hospitales donde ellos viven sino que los hospitales no pueden seguirlos. Por eso pensamos en usar contenedores vacíos para crear unidades de tratamiento móviles, pequeños hospitales que puedan seguir a estas personas a un bajo costo. Como ustedes saben muchos contenedores entran a México pero no muchos salen, lo mismo sucede en Europa, así que tenemos disponibilidad de ellos.

### A ayudar, trabajo en conjunto

ML: ¿Cómo podría intervenir el ZLC u otras instituciones o empresas que quieran ayudar?

PY: Se puede trabajar de muchas maneras. Y podemos ir encontrando muchas más. Son individuos que van conformando un grupo. Por ejemplo, *Mundo Logístico* es una revista que llega a especialistas y tomadores de decisiones de las empresas logísticas, supieron del tema y quieren ayudar. Otros, como Santiago Kraiselburd, que dirige un Instituto de investigación, el ZLC, puede otorgar becas instantáneas para cualquiera que quiera formarse para ayudar con esto.

Otro ejemplo es la Fundación Clinton que ya entrevistó a un estudiante ken-



# Salina Cruz

## Puerto de enlace comercial del Sureste Mexicano

Gracias a su privilegiada posición geográfica, el Puerto de Salina Cruz ofrece a los mercados del sureste de México, instalaciones que facilitan la operación de carga contenerizada, graneles agrícolas y minerales, así como carga general; impulsando el desarrollo regional y el comercio exterior de México.





artículo de portada



“Es mejor replicar experiencias que sentarse en Ginebra o en Wáshington a hacer recomendaciones. Es en la tarea de dar a conocer otros casos de éxito donde los medios de comunicación pueden ayudar: Atraer gente a esta causa y mostrar cómo se ha hecho en otros lados”.

yata para que estudie gratis en el ZLC para luego volver a Kenya a ayudar. Yo mismo, que soy profesor, contribuiré haciendo consultorías y pensando en la mejor manera de diseñar el proyecto. Un profesor de Harvard que es amigo y conocemos también ofrece guía y acceso a las compañías.

El gerente de Cadena de Suministros de uno de los laboratorios más grandes del mundo, que produce la vacuna Tamiflu, puede ayudar mostrándonos cómo hicieron con esta vacuna; una experiencia que servirá para replicar en otras partes del mundo.

ML: Digamos que por el momento se trata de la voluntad de mucha gente que quiere colaborar...

PY: Pero podemos hacer cosas más concretas. Cuando voy a hablar con los ministros de Salud o con los directores de suministros en diferentes países africanos, queda claro que el mayor problema es la distribución: No tenemos gente que pueda hacerse cargo del abastecimiento, ni del proceso de distribución.

Necesitamos ayudarlos a crear los recursos humanos locales que puedan tomar buenas decisiones respecto del abastecimiento y que comprendan de qué se

trata la cadena de distribución. Un aspecto interesante es aprender de otras experiencias exitosas. Bolivia, por ejemplo, está haciendo un excelente trabajo para reimpulsar su sistema de salud y quienes ayudaron al desarrollo de infraestructura logística para el cuidado de la salud muestran cómo estaban hace 10 años, y qué es lo que han hecho.

Hablamos hace no mucho tiempo con 2 de las 20 compañías más importantes del mundo y están dispuestas a ayudar. Una, alemana, brinda servicio de correo, ellos no van a mover los contenedores en barcos, pero, una vez que el contenedor llega al país, pueden ayudar a entre-



## Para distribuir anti retrovirales

Siete millones de personas en el mundo en desarrollo necesitan tratamiento por VIH/sida.

El ex presidente de Estados Unidos, Bill Clinton, a través de la fundación que lleva su nombre, hace acuerdos con empresas farmacéuticas para rebajar los precios de los fármacos antisida en países en vías de desarrollo y para distribuir píldoras de uso diario a menos de un dólar por día. Sin ir más lejos, en mayo de este año anunció un acuerdo con empresas farmacéuticas de India.

Las drogas anti retrovirales llamadas “de segunda línea” son necesarias en pacientes que desarrollan resistencia al tratamiento de primera línea y cuestan actualmente 10 veces más. Casi medio millón de pacientes requerirán esas drogas para el 2010.

Las compañías colaboran con la Fundación para reducir los costos de producción, en parte asegurando precios más bajos para las materias primas. El nuevo precio será de 339 dólares anuales por paciente.

Las actividades de la Fundación Clinton son financiadas por Unitaid, una organización formada por 20 países que han destinado una pequeña porción de sus ingresos por impuestos a aerolíneas para programas de VIH/sida en países en desarrollo.

**En ACCIÓN constante** Sólo diganos...

¿De dónde viene y a quién va?

¿Cuánto tiempo y cómo requiere que guardemos su mercancía?

¿Cómo la requiere para salir al mercado?

¿Dónde y cuándo la necesita?

**Así de sencillo, por usted estamos en ACCIÓN constante**

ACCEL tiene las **SOLUCIONES EN LOGÍSTICA** que usted y su negocio necesitan.

Su sólida trayectoria y su constante orientación por ofrecer a sus clientes las soluciones que demandan, hacen de ACCEL su mejor opción en servicios logísticos integrados.

**ACCEL** Logística

Virginia Fábregas No. 80, Col. San Rafael, México, D.F. 06470  
Tel. (55) 5705-2788, Fax: (55) 5705-4794  
[www.accel.com.mx](http://www.accel.com.mx)





## De la tecnología, a la donación

La labor de la Fundación Bill y Melinda Gates, con sede en Seattle, destaca por las cuantiosas donaciones que realiza a diferentes causas, como sus recientes aportaciones de 50 millones de dólares al Fondo Mundial de la Lucha Contra el Sida y de 1,500 millones de dólares a la Alianza Global para las Vacunas y la Inmunización.

En enero de 2006, durante la celebración del Foro de Davos, el empresario anunció otra donación de 500 millones de dólares al Plan Global para Frenar la Tuberculosis, que aumentará hasta los 900 millones en el año 2015 para beneficiar a 132 países.

Esta Fundación fue creada en enero de 2000 y en mayo de 2006 fue galardonada con el Premio Príncipe de Asturias de Cooperación Internacional.

garlos en la última milla, pueden mandar un camión gratis y llevarlos a donde sea necesario. La otra compañía hace software y hardware y se mostraron interesados en ayudar creando un sistema que permita pronosticar el lugar donde van a ocurrir las enfermedades.

Es verdad, todavía son voluntades y no nos hemos dado una forma definida; es solo una idea. Pero todo comienza con una idea.

### Hablar en matemáticas

ML: ¿Cuál es el perfil que tendría que tener el mexicano que quiera sumarse a este proyecto?

PY: Tiene que hablar inglés, y si también habla francés mejor. Y tiene que hablar en matemáticas, porque la logística le habla al mundo en una lengua, pero internamente habla en tu mente a través de las matemáticas. Esto no significa que hay que ser matemático, sólo tiene que tener la voluntad de hacerlo, tiene que tener el corazón para venir y sobrevivir a los 9 meses más duros de su vida. Ahí es donde el trabajo real comienza.

Tal vez vaya para América Latina, para Asia, para África y se quede allí un par de

años. Tendrá un salario decente, un buen salario profesional. Es la capacidad y el deseo, la combinación de ambas.

Pero tal vez también puedan llegar pensando en otras maneras, no quiero subestimar la fuerza ni la inteligencia de sus lectores porque ellos pueden arribar a soluciones muy creativas. Nosotros somos profesores de logística, pero los profesionales en el campo pueden saber muchos secretos de logística que se relacionan con esta idea de centrarnos en mejorar la distribución de las drogas en África.

ML: ¿Cómo piensan dar organización a este trabajo que hay por delante?

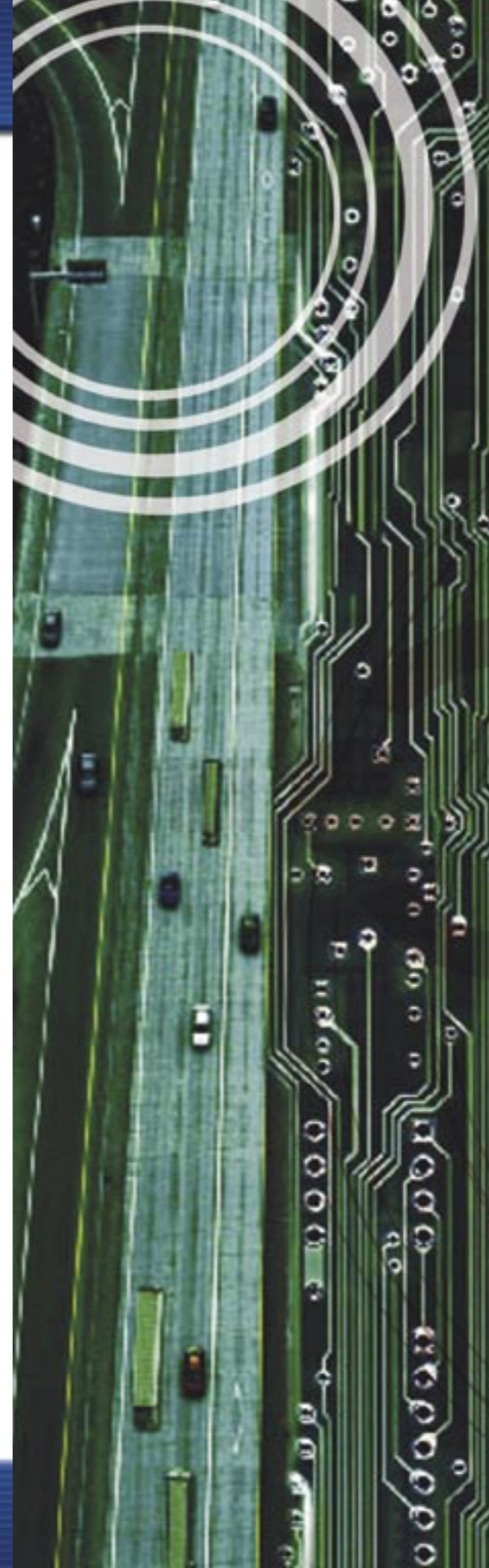
PY: Tal vez nos organicemos de un modo que nos lleve a darle un nombre, y a crear una organización detrás de él, pero lo único que queremos hacer es movilizar a la gente. No tenemos que crear una organización monstruo, queremos compartir nuestras mentes, este es un encuentro de mentes, una tormenta de ideas.

Hay demasiadas organizaciones y seguramente vamos a crear una conferencia para poner nuestras ideas de acuerdo. Tenemos acceso a los laboratorios, te-

nemos acceso (a través del MIT, Harvard, Wharton) a los profesores en las universidades más importantes del mundo, a las agencias de cooperación, a organizaciones jóvenes e inteligentes que están pensando en este problema.

Creemos que éste es uno de los problemas más graves que el mundo tiene que enfrentar hoy, y tiene que ser resuelto por las mentes más brillantes que existen. Yo no creo que esas mentes brillantes estén confinadas en unas pocas universidades, seguro que existen también afuera, en lugares que nosotros no conocemos. Esto puede convertirse en un foro para que logremos atraer a esas mentes que quieren ayudarnos como un *think tank* que piense estos problemas desde varias dimensiones.

Hemos encontrado profesores que están deseosos de asistirnos, pero también necesitamos gente que pueda hacer análisis, que reúna información, que sistematice la información obtenida; ésa es un área en la que necesitamos toda la ayuda disponible de gente que tenga no sólo el deseo de ayudar sino también el entrenamiento adecuado para este tipo de trabajo. ■



# REACH EXCELLENCE

innovamos cada vez más  
para la mejor satisfacción  
de nuestros clientes

Siguiendo con la misma oferta de servicios:

- GESTIÓN DE LA CADENA LOGÍSTICA
- DISTRIBUCIÓN Y PORTEOS
- LOGÍSTICA
- LOGÍSTICA INVERSA
- TRANSPORTE: FTL / LTL

# ergon

SUPPLY CHAIN MANAGEMENT

Peroy aeratiempodecambiar



ERGON Supply Chain Management  
Hacienda de Temixco, 28. Col. Bosques de Echegaray  
Naucalpan, CP 53 310. Estado de Mexico  
Tel: (+52 55) 85 89 97 30 • Fax: (+52 55) 85 89 97 31  
Lada: 01 800 623 68 56  
Info@ergonscm.com • www.ergonscm.com